

# オンデマンドってなに？

自分の都合の良い時間 タイミングで閲覧可能です

ネット環境があれば、パソコンやスマートフォンで閲覧可能

オンデマンド演題発表動画 閲覧者の声

- ・ ゆっくり見れるので発表内容が把握しやすくなった
- ・ 育児、家事の合間などでも見れるので便利だった
- ・ 人混みに行かなくてよいのは何より安心





# 演題発表動画コンテンツ イメージ

The screenshot shows a web interface for a symposium. At the top, there is a blue header with the text '学術助成演題 発表動画' (Academic Support Presentation Video). Below this, a sub-header reads '一般演題 1 発表動画' (General Presentation 1 Video). The main content area is divided into two sections: '一般演題 1' and '一般演題 2'. Each section contains several video thumbnails, each with a title, a small video icon, and a play button. The titles of the presentations are as follows:

- 演題3 小林浩介 人工膝関節全置換術後患者における退院時と術後12か月の歩行時痛の関連について
- 演題4 水田良実 母趾外転筋の筋活動と舟状骨高に与える急性効果について
- 演題5 平戸大悟 ウェルウォークを使用して歩行練習距離が増加した大腿骨転子下骨折術後の一症例
- 演題6 黒木康平 歩行速度の改善に取り組み屋外杖歩行の獲得を目指した症例
- 演題7 波平佳宏 杖の変更により歩行能力と運動機能に改善が見られた症例の経験
- 演題8 関川清一 新型コロナウイルス感染症関連 情報提供のシステム構築
- 演題9 田原岳治 訪問を担当すると、より対象者の存在に主眼を置いて理学療法を捉えるようになる-担当前後の質的比較
- 演題10 平山秀和 回復期リハビリテーション病棟の理学療法中に生じた転倒・転落事象に関する研究
- 演題11 清水千穂 日本予防理学療法学会『心の健康予防班(医療者グループ)』での活動報告
- 演題12 中川敬汰 医療・介護療養病棟における軽度から中等度認知症患者の1年間の日常生活活動の低下が認知機能に及ぼす影響

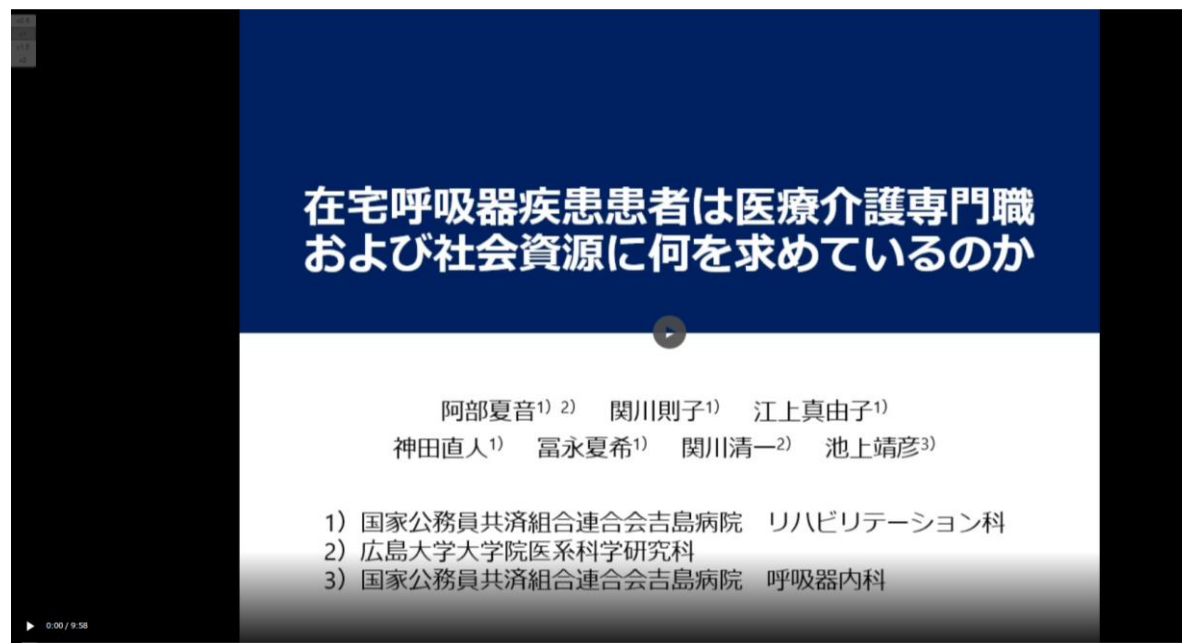
At the bottom of the page, a blue footer contains the text '11月29日 14:00~ 令和2年度 広島県理学療法士学会 コンテンツ'.

昨年度 広島県理学療法士学会 演題発表動画コンテンツイメージ



閲覧したい演題発表動画をクリック

演題発表動画が開始されます。



動画閲覧にはネット回線の使用容量が多くなります。

回線使用量により課金制ではないネット環境でのご利用を推奨いたします。